



Torkelhaus Untergasse Sargans
(Zeichnung J.-B. Gallati, im Besitz des
Historischen Vereins Sargans)

Grundsatz der Nutzung

Der Städtli-Torkel ist für Veranstaltungen gedacht, die einen dem historischen Ort angemessenen Charakter haben und die im kulturellen Interesse des Städtchens, deren Bewohner und der Region stehen.

Die Nutzer und Mieter sollen einen Bezug zum Städtchen Sargans haben.

Für Anlässe, bei denen verstärkte Musik, insbesondere mit massivem Bassvolumen im Zentrum steht, ist der Torkel nicht geeignet (Wohngebiet/Charakter der Lokalität). Nach 22 Uhr ist bei allen Anlässen die Lautstärke zu reduzieren.

Ausstattung

Theaterraum (EG, beheizbar)

Bühnenelemente

Bestuhlung (90 Stühle schwarz, 10 Stühle rot, flexibel oder fix verwendbar)

Bühnenbeleuchtung, div Elektroanschlüsse

Raumbeleuchtung mit diversen Gestaltungsmöglichkeiten

Klavier (auf Rollen)

Office (EG, beheizbar)

Kühlschrank

Spültrog mit Kalt- und Warmwasser (Boiler)

Tische

Nass-Trockensauger für Bodenreinigung Theater

WC

Rollstuhlgängiges WC, separates Pissoir (Papier mitzubringen)

Gewölbe Ost (Sennerei) (unbeheizt)

Separater Zugang direkt von der Untergasse

stimmungsvolle Boden- Beleuchtung

Div Elektroanschlüsse

Grosser Gewölbekeller (unbeheizt)

stimmungsvolle Boden- Beleuchtung

Div Elektroanschlüsse

Zugang zu Requisiten- / Abstellraum

Anfragen

Für die Vermietung bitte Anfrage per Mail (uml@gmx.ch). Es wird ein Vertrag ausgestellt.

Feuerpolizeiliche Vorschriften zur Nutzung

Es gilt ein generelles Rauchverbot im Torkel und den Gewölben.

Aus den Vorschriften des Amtes für Feuerschutz des Kantons St.Gallen
(Mai 2006): Veranstaltungen

Der Veranstalter ist für die Sicherheit während einer Veranstaltung verantwortlich. Damit die Sicherheitsbedingungen z.B. Freihalten der Fluchtwege, Gewährleisten der Benützbarkeit der Fluchtwege, Verwendung vorschriftskonformer Dekorationsmaterialien, Aufbewahren der Raucherabfälle, etc. eingehalten werden, muss ein Sicherheitverantwortlicher (SIBE) und ein SIBE-Stellvertreter durch den Veranstalter bestimmt werden.

Wir empfehlen, die Aufgaben und Pflichten in einem Pflichtenheft festzuhalten. Das Pflichtenheft des SIBE und SIBE-Stv. kann in ein allgemeines Pflichtenheft zur Kleintheater-Benutzung eingebunden werden.

Bei Konzertbestuhlungen sind Reihenabstände von 0.45 m einzuhalten. Die Stühle sind untereinander zu koppeln. Bei beidseitigem Fluchtweg aus einer Reihe dürfen maximum 32 Stühle aneinander gereiht werden. Bei nur einseitigem Fluchtweg dürfen maximal 16 Stühle aneinander gereiht werden.

Die maximale Belegung des Kleintheaters ist auf 140 Personen beschränkt. Die aus den Gründen, dass die Fluchtwegbreiten nicht überall ganz eingehalten werden können.

Die Belegung des Weinkellers wird auf 50 Personen beschränkt.

Der Veranstalter ist für die Einhaltung der maximal zugelassenen Personenbelegung verantwortlich.

Der Veranstalter hat alle dazu nötigen Massnahmen auszuführen, z.B. Zählung am Eingang, Verkauf einer beschränkten Anzahl Billette, etc..

Der Zugang zu den vorhandenen Löschergeräten muss jederzeit gewährleistet werden. Aufführungen von Feuerwerken und Indoorfeuerwerken sind bewilligungspflichtig. Das Gesuch ist rechtzeitig vor der Veranstaltung einzureichen.

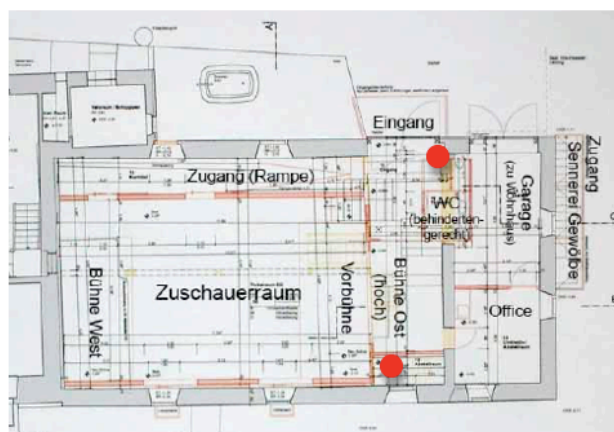
● Feuerlöscher

Im Eingangsbereich, zwischen den Gewölben und im Vorraum zum Garten (nur Fluchtweg)

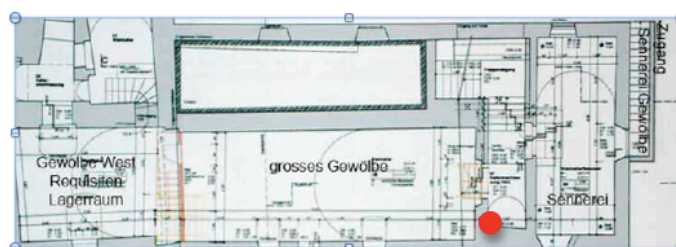
Fluchtwege vor Veranstaltung inspizieren

Automatisches Licht für Fluchtwege: im Elektrokasten auf automatisch schalten.

Torkelraum



Keller



Raummiete / Bezahlung

(Dauer schliesst das Einrichten und die Reinigung ein)

pro Tag

Torkelraum, Office	130.-
Beide Kellergewölbe	80.-
Torkel und Keller	200.-

Für Anlässe mit Ausschank/Verkauf/Eintritt gelten spezielle Vereinbarungen.

Weitere Kosten

Reinigung: es wird empfohlen putzen zu lassen (Aufräumen bleibt Sache des Mieters)	25.- bis 50.-
falls Bedarf: Heizung von Torkelraum, Office (Gastherme) und Gewölbe (Elektroaggregat) pro Tag Nutzung	30.-

Bankverbindung:

UBS Winterthur, IBAN CH61 0025 7257 5942 5741 R

Es erfolgt keine separate Rechenstellung.

Der im Vertrag vereinbarte Betrag ist bis spätestens 10 Tage nach dem Anlass zu überweisen.

Béatrice und Urs Lütolf

Etzelstrasse 8

8400 Winterthur

P 052 212 56 76

uml@gmx.ch

7320 Sargans

Untergasse 5

Merkmale zur Nutzung des Städtli-Torkels
www.staedtlitorkel.ch

Speziell zu beachten

Wände des Torkelraums (MDF)	Keine Nägel, Reissnägel in die Wände im Torkelraum. Für Hängungen Abdeckband (keine anderen Klebbänder!) an neu beschichteter Wand
Boden des Torkelraums	Fett haftet stark am Boden. Falls Reinigung selber übernommen wird, Spezialreinigung mit Veloputzmittel vor dem feucht Aufnehmen des Bodens notwendig.
Garten	Der Garten ist privat und darf nur als Notausgang benutzt werden.

Checkliste /Uebernahme / Rückgabe

	Uebernahme	Rückgabe	Bemerkungen	Erledigt?
Schlüssel	Gemäss Abmachung	Gemäss Abmachung	Schlüssel (Nr 3 4) lokal bei Janaine Gschwend, Winkelgasse 7, Sargans janaine@gmx.ch oder 076 818 74 75	
Elektrisch /Boiler	Sicherungskasten im Office	Achtung: Boiler und Licht Fluchtweg ausschalten		
Beleuchtung Torkel Gewölbe		Achtung: Kontrolle, ob alle Lichter gelöscht sind	Mit Druck auf die Schalter ist die Beleuchtung dimmbar/ synchronisierbar Anleitung im Sicherungskasten Office	
Heizung	Im Veloschopf, 6-12 Stunden vor Anlass einschalten.	Heizung auf reduzierten Betrieb schalten	Achtung: unbedingt Heizung zurückstellen. Wird per Vertrag in Rechnung gestellt	
Inbetriebnahme WC	Papier, Seife, Handtuch selber mitbringen			
Reinigung durch Mieter		Torkelboden feucht aufnehmen, Nasssauger steht zur Verfügung	Es wird empfohlen die Reinigung zu delegieren	
Bühnenelemente		Auch Bühnenelemente reinigen	Zu zweit tragen: Dürfen nicht am Boden geschleppt werden, da der Boden aufgerissen werden kann!	
Stühle	Im Office gestapelt.	Wieder in Office stapeln	Achtung: nur zu zweit oder zu dritt mit beladenem Wagen die Rampe befahren	
Tische	2 Tische mit abnehmbarer Tischplatte	Wieder ins Office zurück		
Abfall	Abfallsäcke mitbringen	Abfallsäcke selber entsorgen		

Allgemeine Informationen auch bei

Janainna Gschwend, Winkelgasse 7, 7320 Sargans.
janainna@gmx.ch
Tf 076 818 74 75